

Fondsbranche sammelt 4,2 Mrd. Euro im ersten Quartal 2009 ein

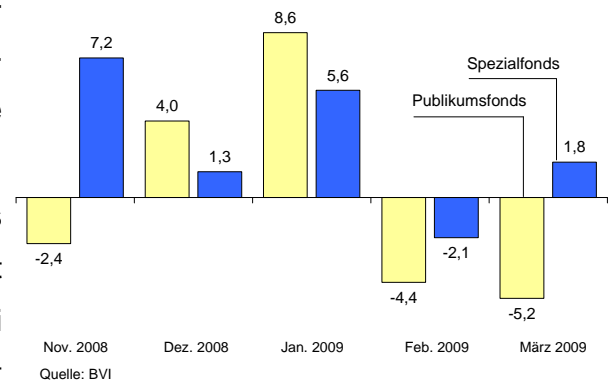
Im März Abflüsse bei Publikumsfonds

Institutionelle Anleger setzen auf Spezialfonds

Frankfurt am Main, 29. April 2009. Institutionelle Anleger haben im ersten Quartal 5,3 Mrd. Euro in Spezialfonds investiert. Aus Publikumsfonds sind 1,1 Mrd. Euro abgeflossen. Die deutsche Investmentfondsbranche hat somit in den vergangenen drei Monaten 4,2 Mrd. Euro neue Mittel eingesammelt. Im März allerdings gaben die Anleger bei Publikumsfonds Anteile im Wert von 5,2 Mrd. Euro zurück. Das Mittelaufkommen bei Spezialfonds blieb mit 1,8 Mrd. Euro positiv. Insgesamt verwalten die Mitgliedsgesellschaften des BVI Bundesverband Investment und Asset Management ein Fondsvermögen von 1.205 Mrd. Euro per 31. März 2009. Davon entfallen 640 Mrd. Euro auf Spezialfonds, die von Versicherungen, Pensionskassen und Unternehmen genutzt werden. 565 Mrd. Euro sind in Publikumsfonds angelegt. Dies ist der jüngsten BVI-Absatzstatistik zu entnehmen. Darüber hinaus managen die Mitglieder noch Vermögen außerhalb von Investmentfonds (per 28. Februar 2009 waren es 289 Mrd. Euro).

Bei Publikumsfonds führen Hybridfonds, d.h. Genusschein- und Wandelanleihefonds, mit einem Netto-Mittelaufkommen von 1.320 Mio. Euro die Absatzliste im ersten Quartal an. Auf dem zweiten Platz liegen Of-

Institutionelle Anleger setzen auf Spezialfonds
(monatliches Netto-Mittelaufkommen in Mrd. Euro)

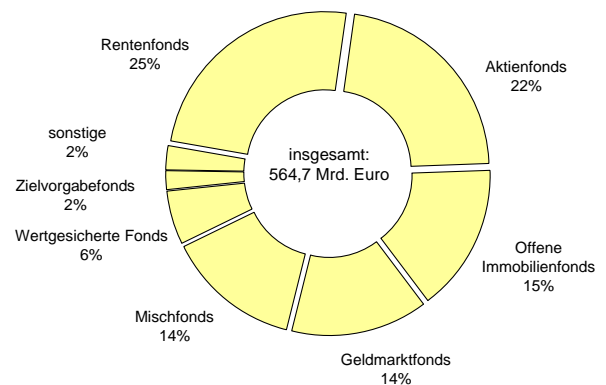


fene Immobilienfonds, die unter dem Strich 1.027 Mio. Euro eingesammelt haben. Die risikoaverse Einstellung vieler Investoren spiegelt sich auch in den Zuflüssen bei wertgesicherten Fonds (683 Mio. Euro) und Zielvorgabefonds (412 Mio. Euro) wider. Alternative Anlagefonds, die beispielsweise rohstoffmarktnah investieren, verbuchten neue Mittel in Höhe von 657 Mio. Euro.

Aus Rentenfonds haben Anleger von Anfang Januar bis Ende März per Saldo 1.787 Mio. Euro abgezogen. Auffällig dabei ist, dass Unternehmensanleihen-Rentenfonds in diesem Zeitraum 1.299 Mio. Euro und US-Dollar-Rentenfonds 455 Mio. Euro einsammelten, wohingegen Rentenfonds mit anderen Währungen und Emerging Markets-Produkte verkauft wurden. Aus Geldmarktfonds zogen Anleger per Saldo 1.586 Mio. Euro und aus Mischfonds 1.187 Mio. Euro ab.

Aktiefonds verzeichneten im ersten Quartal 2009 einen Netto-Mittelabfluss in Höhe von 510 Mio. Euro. Nach einem positiven Jahresauftakt haben Anleger allein im März 1.763 Mio. Euro zurückgegeben. Dennoch ist das Volumen der Aktiefonds aufgrund der positiven Marktentwicklung im März von 123,8 Mrd. Euro (Anfang März) auf 125,3 Mrd. Euro (Ende März) angestiegen. Damit liegt diese Fondsgruppe beim Vermögen der Publikumsfonds weiterhin auf dem zweiten Platz nach Rentenfonds, die Anleihen im Umfang von 138,7 Mrd. Euro verwalten. Die drittstärkste Kategorie sind Offene Immobilienfonds mit einem Volumen von 85,8 Mrd. Euro.

Rentenfonds sind volumengrößte Assetklasse bei Publikumsfonds



Stichtag: 31. März 2009, Quelle: BVI

Ihre Ansprechpartner beim BVI:

Frank Bock	069/15 40 90-239
Felix Fortelka	-244
Panagiotis Siskos	-250
Gabriele Wetzels	-298
presse@bvi.de	

ÜBERBLICK					31.03.2009
FONDSVERMÖGEN, ANZAHL UND MITTELAUFKOMMEN DER PUBLIKUMSFONDS UND SPEZIALFONDS					
BVI-Investmentfonds, Luxemburger und sonstige ausländische Investmentfonds deutscher Provenienz * und ausländische Investmentfonds mit Absatz in Deutschland					
FONDSVERMÖGEN in Mio. Euro	31.03.2009	28.02.2009	31.03.2008	31.03.2007	31.03.2006
Aktienfonds (A)	125.320,1	123.849,4	195.717,1	231.920,7	230.658,1
Rentenfonds (R)	138.697,1	140.494,7	179.005,6	164.477,3	171.467,7
Mischfonds (M)	79.111,9	79.479,1	59.473,6	51.000,5	46.673,7
Wertgesicherte Fonds (W)	31.412,9	30.381,7	24.338,6	19.016,1	14.784,3
Hedgefonds (H)			1.167,1	2.028,5	1.568,9
Geldmarktfonds (G)	80.047,9	83.038,3	106.236,0	90.306,6	71.433,6
Sonstige Wertpapierfonds (S)	4.380,6	4.511,1	8.362,3	21.421,6	10.288,1
Dachfonds (D)			52.743,0	51.740,6	45.823,7
Zielvorgabefonds (Z)	10.251,1	10.391,7			
Lebenszyklusfonds (C)	879,2	872,5			
Hybridfonds (Y)	4.884,1	4.759,6			
Alternative Anlagefonds (X)	3.954,6	3.769,6			
Summe Wertpapierpublikumsfonds	478.939,4	481.547,8	627.043,3	631.911,9	592.698,1
Offene Immobilienfonds (I)	85.813,1	85.412,3	86.395,4	78.578,7	74.894,9
Summe Publikumsfonds	564.752,5	566.960,1	713.438,6	710.490,7	667.593,0
davon Dachfonds	45.071,3	45.167,1			
Hedgefonds	532,1	590,4			
Summe Spezialfonds	640.316,7	635.185,2	670.332,1	690.686,1	638.756,1
Insgesamt	1.205.069,2	1.202.145,3	1.383.770,7	1.401.176,8	1.306.349,1

ANZAHL	31.03.2009	28.02.2009	31.03.2008	31.03.2007	31.03.2006
Aktienfonds (A)	2.398	2.401	2.141	1.845	1.609
Rentenfonds (R)	1.376	1.343	1.438	1.219	1.103
Mischfonds (M)	1.383	1.394	852	564	491
Wertgesicherte Fonds (W)	265	266	220	190	147
Hedgefonds (H)			30	31	30
Geldmarktfonds (G)	262	266	263	222	158
Sonstige Wertpapierfonds (S)	48	49	107	112	73
Dachfonds (D)			670	476	427
Zielvorgabefonds (Z)	222	222			
Lebenszyklusfonds (C)	88	94			
Hybridfonds (Y)	60	59			
Alternative Anlagefonds (X)	87	87			
Summe Wertpapierpublikumsfonds	6.189	6.181	5.721	4.659	4.038
Offene Immobilienfonds (I)	46	46	43	41	34
Summe Publikumsfonds	6.235	6.227	5.764	4.700	4.072
davon Dachfonds	710	726			
Hedgefonds	31	31			
Summe Spezialfonds	3.945	3.965	4.133	4.289	4.549
Insgesamt	10.180	10.192	9.897	8.989	8.621

* Es handelt sich um Luxemburger Fonds und sonstige ausländische Fonds von Gesellschaften, deren Gesellschafter ganz oder überwiegend deutsche Institute sind.

Durch die Aufnahme älterer, schon bestehender Fonds kann es bei den Vergleichszeiträumen zu Wertveränderungen gegenüber früheren Meldungen kommen.

Stand: 28.04.2009

ÜBERBLICK

31.03.2009

**FONDSVERMÖGEN, ANZAHL UND MITTELAUFKOMMEN DER PUBLIKUMSFONDS UND SPEZIALFONDS
BVI-Investmentfonds, Luxemburger und sonstige ausländische Investmentfonds deutscher Provenienz *
und ausländische Investmentfonds mit Absatz in Deutschland****MITTELAUFKOMMEN QUARTAL**

netto in Mio. EURO	1. Quartal 2009	4. Quartal 2008	1. Quartal 2008	1. Quartal 2007	1. Quartal 2006
Aktienfonds (A)	-509,7	-910,1	-3.173,9	-5.030,6	3.746,9
Rentenfonds (R) (1)	-1.786,5	-18.820,0	710,1	-3.480,4	6.213,7
Mischfonds (M)	-1.187,1	750,0	3.310,4	1.509,6	3.477,0
Wertgesicherte Fonds (W) (2)	682,9	522,2	722,8	1.195,5	2.014,8
Hedgefonds (H)		-102,4	-154,7	10,7	221,5
Geldmarktfonds (G)	-1.586,4	-20.775,8	6.387,3	14.744,8	5.015,4
Sonstige Wertpapierfonds (S)	-134,7	-523,7	962,0	4.905,6	-124,9
Dachfonds (D)		563,4	3.022,1	837,3	4.038,2
Zielvorgabefonds (Z)	412,1				
Lebenszyklusfonds (C)	29,5				
Hybridfonds (Y)	1.320,3				
Alternative Anlagefonds (X)	657,3				
Summe Wertpapierpublikumsfonds	-2.102,3	-39.296,5	11.786,2	14.692,4	24.602,7
Offene Immobilienfonds (I)	1.026,7	-4.918,8	3.089,5	2.956,4	-7.517,7
Summe Publikumsfonds	-1.075,6	-44.215,3	14.875,7	17.648,8	17.085,0
davon Dachfonds	-454,8				
Hedgefonds	-117,9				
Summe Spezialfonds	5.318,1	3.628,5	3.981,0	15.037,9	15.622,9
Insgesamt	4.242,5	-40.586,8	18.856,7	32.686,7	32.707,9

MITTELAUFKOMMEN LAUFENDES**JAHR****netto in Mio. EURO****Januar - März**

	2009	2008	2007	2006	2005
Aktienfonds (A)	-509,7	-3.173,9	-5.030,6	3.746,9	-988,8
Rentenfonds (R) (3)	-1.786,5	710,1	-3.480,4	6.213,7	8.721,2
Mischfonds (M)	-1.187,1	3.310,4	1.509,6	3.477,0	1.228,7
Wertgesicherte Fonds (W) (4)	682,9	722,8	1.195,5	2.014,8	-76,5
Hedgefonds (H)		-154,7	10,7	221,5	102,7
Geldmarktfonds (G)	-1.586,4	6.387,3	14.744,8	5.015,4	4.107,1
Sonstige Wertpapierfonds (S)	-134,7	962,0	4.905,6	-124,9	1.028,8
Dachfonds (D)		3.022,1	837,3	4.038,2	1.593,2
Zielvorgabefonds (Z)	412,1				
Lebenszyklusfonds (C)	29,5				
Hybridfonds (Y)	1.320,3				
Alternative Anlagefonds (X)	657,3				
Summe Wertpapierpublikumsfonds	-2.102,3	11.786,2	14.692,4	24.602,7	15.716,3
Offene Immobilienfonds (I)	1.026,7	3.089,5	2.956,4	-7.517,7	-580,1
Summe Publikumsfonds	-1.075,6	14.875,7	17.648,8	17.085,0	15.136,3
davon Dachfonds	-454,8				
Hedgefonds	-117,9				
Summe Spezialfonds	5.318,1	3.981,0	15.037,9	15.622,9	9.337,5
Insgesamt	4.242,5	18.856,7	32.686,7	32.707,9	24.473,8

* Es handelt sich um Luxemburger Fonds und sonstige ausländische Fonds von Gesellschaften, deren Gesellschafter ganz oder überwiegend deutsche Institute sind.

Die Zeiträume vor Januar 2006 enthalten keine Angaben von ausländischen Investmentfonds mit Absatz in Deutschland

Durch die Aufnahme älterer, schon bestehender Fonds kann es bei den Vergleichszeiträumen zu Wertveränderungen gegenüber früheren Meldungen kommen.

Stand: 28.04.2009

ÜBERBLICK						31.03.2009
FONDSVERMÖGEN, ANZAHL UND MITTELAUFKOMMEN DER PUBLIKUMSFONDS UND SPEZIALFONDS						
BVI-Investmentfonds, Luxemburger und sonstige ausländische Investmentfonds deutscher Provenienz *						
und ausländische Investmentfonds mit Absatz in Deutschland						
MITTELAUFKOMMEN MONATLICH						
netto in Mio. Euro	MRZ.2009	FEB.2009	MRZ.2008	MRZ.2007	MRZ.2006	
Aktienfonds (A)	-1.762,7	-2.885,3	-1.594,9	-3.678,2	129,7	
Rentenfonds (R) (1)	-1.351,4	-1.929,6	307,8	-1.293,0	1.179,3	
Mischfonds (M)	-635,3	-737,3	1.184,9	124,0	880,8	
Wertgesicherte Fonds (W) (2)	850,7	-32,8	121,0	541,5	1.070,6	
Hedgefonds (H)			-17,7	-33,7	162,6	
Geldmarktfonds (G)	-2.710,8	-58,4	-1.667,5	3.953,3	-225,7	
Sonstige Wertpapierfonds (S)	-117,7	-60,9	521,8	1.461,6	-135,4	
Dachfonds (D)			1.040,0	78,6	1.361,6	
Zielvorgabefonds (Z)	-127,7	-11,1				
Lebenszyklusfonds (C)	4,7	10,0				
Hybridfonds (Y)	153,5	1.032,8				
Alternative Anlagefonds (X)	196,6	304,4				
Summe Wertpapierpublikumsfonds	-5.500,1	-4.368,3	-104,5	1.154,0	4.423,5	
Offene Immobilienfonds (I)	270,8	-32,8	508,2	281,9	-2.117,5	
Summe Publikumsfonds	-5.229,3	-4.401,0	403,8	1.435,9	2.306,0	
davon Dachfonds	-333,1	-268,2				
Hedgefonds	-44,0	-27,1				
Summe Spezialfonds	1.834,4	-2.080,6	1.366,6	3.841,5	7.832,0	
Insgesamt	-3.394,9	-6.481,6	1.770,4	5.277,4	10.138,0	

(1) Darin enthalten 4,2 Mio. Euro Liquidationserlöse durch Auflösung von Laufzeitfonds.

(2) Darin enthalten 71,7 Mio. Euro Liquidationserlöse durch Auflösung von Laufzeitfonds.

MITTELAUFKOMMEN LAUFENDES JAHR					
netto in Mio. Euro					
Januar - März	2009	2008	2007	2006	2005
Aktienfonds (A)	-509,7	-3.173,9	-5.030,6	3.746,9	-988,8
Rentenfonds (R) (3)	-1.786,5	710,1	-3.480,4	6.213,7	8.721,2
Mischfonds (M)	-1.187,1	3.310,4	1.509,6	3.477,0	1.228,7
Wertgesicherte Fonds (W) (4)	682,9	722,8	1.195,5	2.014,8	-76,5
Hedgefonds (H)		-154,7	10,7	221,5	102,7
Geldmarktfonds (G)	-1.586,4	6.387,3	14.744,8	5.015,4	4.107,1
Sonstige Wertpapierfonds (S)	-134,7	962,0	4.905,6	-124,9	1.028,8
Dachfonds (D)		3.022,1	837,3	4.038,2	1.593,2
Zielvorgabefonds (Z)	412,1				
Lebenszyklusfonds (C)	29,5				
Hybridfonds (Y)	1.320,3				
Alternative Anlagefonds (X)	657,3				
Summe Wertpapierpublikumsfonds	-2.102,3	11.786,2	14.692,4	24.602,7	15.716,3
Offene Immobilienfonds (I)	1.026,7	3.089,5	2.956,4	-7.517,7	-580,1
Summe Publikumsfonds	-1.075,6	14.875,7	17.648,8	17.085,0	15.136,3
davon Dachfonds	-454,8				
Hedgefonds	-117,9				
Summe Spezialfonds	5.318,1	3.981,0	15.037,9	15.622,9	9.337,5
Insgesamt	4.242,5	18.856,7	32.686,7	32.707,9	24.473,8

(3) Darin enthalten 452,8 Mio. Euro Liquidationserlöse durch Auflösung von Laufzeitfonds.

(4) Darin enthalten 79,2 Mio. Euro Liquidationserlöse durch Auflösung von Laufzeitfonds.

* Es handelt sich um Luxemburger Fonds und sonstige ausländische Fonds von Gesellschaften, deren Gesellschafter ganz oder überwiegend deutsche Institute sind.

Die Zeiträume vor Januar 2006 enthalten keine Angaben von ausländischen Investmentfonds mit Absatz in Deutschland

Durch die Aufnahme älterer, schon bestehender Fonds kann es bei den Vergleichszeiträumen zu Wertveränderungen gegenüber früheren Meldungen kommen.

Stand: 28.04.2009

TIEFERE FONDSGLIEDERUNG
ANZAHL, FONDSVERMÖGEN UND MITTELAUFKOMMEN DER PUBLIKUMSFONDS MIT ABSATZ IN DEUTSCHLAND
31.03.2009

Anlageschwerpunkt (Kürzel)	Anlageschwerpunkt	Anzahl	Fondsvermögen in Mio. Euro	Mittelaufkommen netto in Mio. Euro	
				laufendes Jahr	
				1. Quartal 2009	Januar - März 2009
1. WERTPAPIERPUBLIKUMSFONDS					
Aktiefonds					
AIG	global	554	38.489,3	361,5	361,5
AIGSM	global, Nebenwerte, Small/MidCaps	16	243,0	-82,4	-82,4
AIE	Europa	318	24.437,6	-194,1	-194,1
AIESM	Europa, Nebenwerte, Small/MidCaps	59	1.293,5	37,4	37,4
AEUR	Euroland	160	8.858,9	-7,4	-7,4
ADE	Deutschland	90	18.733,3	621,6	621,6
ADESM	Deutschland, Nebenwerte, Small/MidCaps	11	519,1	-34,9	-34,9
ACH	Schweiz	18	782,1	-58,6	-58,6
AGB	Großbritannien	19	376,7	55,2	55,2
AIT	Italien	11	47,0	-1,7	-1,7
AOSTE	Osteuropa	54	1.442,2	-149,9	-149,9
AIA	Nordamerika	165	5.729,6	-872,2	-872,2
ALAT	Lateinamerika	15	369,8	14,5	14,5
AIF	Fernost ohne Japan	90	2.733,2	49,2	49,2
AIFSM	Fernost ohne Japan, Small/MidCaps	10	93,9	-28,3	-28,3
AIFJ	Fernost mit Japan	39	2.006,9	22,0	22,0
AIJ	Japan	79	1.804,5	-227,6	-227,6
AIJSM	Japan, Nebenwerte, Small/MidCaps	17	110,8	-52,4	-52,4
AIND	Indien	15	317,8	-1,4	-1,4
AEM	Emerging Markets	98	4.137,3	162,9	162,9
AIR	Länder/Regionen: Sonstige	137	2.164,6	-60,4	-60,4
AIRSM	Länder/Regionen: Sonstige, Nebenwerte, Small/MidCaps	32	520,7	13,4	13,4
Branchenfonds (AIB)					
insgesamt		379	9.411,1	-53,3	-53,3
davon					

TIEFERE FONDSGLIEDERUNG
ANZAHL, FONDSVERMÖGEN UND MITTELAUFKOMMEN DER PUBLIKUMSFONDS MIT ABSATZ IN DEUTSCHLAND
31.03.2009

Anlageschwerpunkt (Kürzel)	Anlageschwerpunkt	Anzahl	Fondsvermögen in Mio. Euro	Mittelaufkommen netto in Mio. Euro	
				laufendes Jahr	
				1. Quartal 2009	Januar - März 2009
ABIO	Biotechnologie/Pharma	50	1.490,6	-16,9	-16,9
AFINZ	Finanzwerte	17	805,8	133,2	133,2
ANHRG	Nahrungsmittel	16	1.001,5	-7,4	-7,4
AOEK	Ökologie	23	636,8	0,3	0,3
AREIT	Reits	66	400,0	-50,0	-50,0
AROH	Rohstoffe/Energiewerte	55	1.808,0	71,3	71,3
ATEC	Technologie	38	769,4	-33,2	-33,2
ATEL	Telekommunikation/Medien	19	785,0	-46,7	-46,7
AIB	Branchenfonds: Sonstige	95	1.713,8	-104,1	-104,1
AV	variabler Anlageschwerpunkt	12	697,3	-22,9	-22,9
Rentenfonds					
RIG-K	global, geldmarktnahe und Kurzläuferfonds	46	2.167,3	79,6	79,6
RIG-M	global, mittlere Laufzeit	188	12.080,8	-363,9	-363,9
RIG-L	global, Langläufer	14	536,3	-11,4	-11,4
REUW	europäische Währungen	61	9.932,6	-1.012,8	-1.012,8
REUW-K	europäische Währungen, geldmarktnahe und Kurzläuferfonds	6	110,1	-18,1	-18,1
REUR-K	Euro, geldmarktnahe und Kurzläuferfonds	170	50.049,6	-390,1	-390,1
REUR-M	Euro, mittlere Laufzeiten	314	30.822,1	-333,0	-333,0
REUR-L	Euro, Langläufer	52	1.977,6	-67,7	-67,7
RGBP	Britische Pfund	33	1.782,5	86,5	86,5
RUSD	US-Dollar	82	4.034,4	432,7	432,7
RUSD-K	US-Dollar, geldmarktnahe und Kurzläuferfonds	11	96,9	22,5	22,5
RIW	sonstige Währungen	38	785,7	-63,2	-63,2
RIW-K	sonstige Währungen, geldmarktnahe und Kurzläuferfonds	5	6.340,3	-639,3	-639,3
REM	Anlageschwerpunkt Emerging Markets	110	4.456,4	-656,1	-656,1
REM-K	Anlageschwerpunkt Emerging Markets, geldmarktnahe und Kurzläuferfonds	4	189,4	-29,5	-29,5
RV	variable	51	1.954,1	-120,6	-120,6
RV-K	variable, geldmarktnahe und Kurzläuferfonds	6	4,6	-1,0	-1,0

TIEFERE FONDSGLIEDERUNG
ANZAHL, FONDSVERMÖGEN UND MITTELAUFKOMMEN DER PUBLIKUMSFONDS MIT ABSATZ IN DEUTSCHLAND
31.03.2009

Anlageschwerpunkt (Kürzel)	Anlageschwerpunkt	Anzahl	Fondsvermögen in Mio. Euro	Mittelaufkommen netto in Mio. Euro	
				laufendes Jahr	
				1. Quartal 2009	Januar - März 2009
RC	Corporate Bonds	185	11.376,5	1.298,9	1.298,9
Mischfonds					
MA-I	global, aktienbetont	279	13.739,1	128,9	128,9
MAR-I	global, ausgewogen	520	26.469,5	-426,0	-426,0
MR-I	global, rentenbetont	202	19.007,6	-757,4	-757,4
MAR-EURW	europäische Währungen, ausgewogen	31	1.525,0	-29,6	-29,6
MR-EURW	europäische Währungen, rentenbetont	16	1.073,4	-14,7	-14,7
MA-EUR	Euroland, aktienbetont	56	2.049,2	72,2	72,2
MAR-EUR	Euroland, ausgewogen	123	6.653,9	-192,7	-192,7
MR-EUR	Euroland, rentenbetont	126	6.956,2	39,3	39,3
MA-D	Deutschland, aktienbetont	2	178,5	-10,0	-10,0
MAR-D	Deutschland, ausgewogen	2	100,0	-3,7	-3,7
MR-D	Deutschland, rentenbetont	3	190,2	-1,6	-1,6
Wertgesicherte Fonds					
WGAR	Garantiefonds	171	26.935,6	1.020,2	1.020,2
WSI	sonstige	94	4.477,3	-337,3	-337,3
Geldmarktfonds					
GI	global	54	5.986,9	693,5	693,5
GEUR	Euro	200	71.616,6	-2.381,9	-2.381,9
GV	variabler Anlageschwerpunkt	8	2.444,3	102,0	102,0
Zielvorgabefonds ohne Wertsicherungskonzepte					
Z	Zielvorgabefonds	222	10.251,1	412,1	412,1

TIEFERE FONDSGLIEDERUNG
ANZAHL, FONDSVERMÖGEN UND MITTELAUFKOMMEN DER PUBLIKUMSFONDS MIT ABSATZ IN DEUTSCHLAND
31.03.2009

Anlageschwerpunkt (Kürzel)	Anlageschwerpunkt	Anzahl	Fondsvermögen in Mio. Euro	Mittelaufkommen netto in Mio. Euro	
				1. Quartal 2009	laufendes Jahr Januar - März 2009
Lebenszyklusfonds					
C	Lebenszyklusfonds	88	879,2	29,5	29,5
Hybridfonds					
YGW	Genussschein- und Wandelanleihenfonds	60	4.884,1	1.320,3	1.320,3
Alternative Anlagefonds					
XPE	Private Equity-Fonds	3	271,6	-0,5	-0,5
XROH	Rohstoffmarktnahe Investmentfonds	71	3.345,5	610,4	610,4
XV	Versicherungsfonds	1	28,5	-7,5	-7,5
XS	Sonstige alternative Investmentfonds	12	309,1	54,9	54,9
Sonstige Wertpapierfonds					
S	sonstige	48	4.380,6	-134,7	-134,7
2. OFFENE IMMOBILIENFONDS		46	85.813,1	1.026,7	1.026,7
Insgesamt		6.235	564.752,5	-1.075,6	-1.075,6
Nachrichtlich					
D	Dachfonds insgesamt	710	45.071,3	-454,8	-454,8
davon					
DA	Aktienfonds	166	6.145,4	142,5	142,5
DR	Rentenfonds	24	1.705,8	-0,6	-0,6

TIEFERE FONDSGLIEDERUNG**ANZAHL, FONDSVERMÖGEN UND MITTELAUFKOMMEN DER PUBLIKUMSFONDS MIT ABSATZ IN DEUTSCHLAND****31.03.2009**

Anlageschwerpunkt (Kürzel)	Anlageschwerpunkt	Anzahl	Fondsvermögen in Mio. Euro	Mittelaufkommen netto in Mio. Euro	
				1. Quartal 2009	laufendes Jahr Januar - März 2009
DM	Mischfonds	442	33.572,5	-563,2	-563,2
DS	Restliche Dachfonds	4	2.575,7	-65,7	-65,7
H	Hedge- und Dachhedgefonds	31	532,1	-117,9	-117,9

NACH INVESTMENTGESELLSCHAFTEN BZW. -GRUPPEN (inkl. ausländischer Gesellschaften mit Absatz in Deutschland)

	Sitz- land	Anzahl der Fonds	Fonds- vermögen	Mittel- aufkommen -netto- März 2009	Mittel- aufkommen -netto- 1. Quartal 2009	Mittel- aufkommen -netto- laufendes Jahr
			Mio. Euro	Tsd. Euro	Tsd. Euro	Tsd. Euro

WERTPAPIERFONDSGESELLSCHAFTEN

ALLIANZ GLOBAL INVESTORS Deutschland Gruppe		912	69.558,1	-719.057	-1.431.862	-1.431.862
davon Allianz Global Investors Kapitalanlagegesellschaft mbH	DEU	73	17.035,7	-142.020	-466.894	-466.894
cominvest Asset Management GmbH	DEU	96	8.735,5	-146.166	-289.050	-289.050
Allianz Global Investors Luxembourg S.A.	LUX	312	17.692,4	-288.910	-1.109.761	-1.109.761
cominvest Asset Management S.A.	LUX	180	13.720,6	-551.597	-582.620	-582.620
MK LUXINVEST S.A.	LUX	43	521,5	-1.879	-2.122	-2.122
Allianz Global Investors Ireland Ltd.	IRL	47	2.186,0	-25.222	-106.375	-106.375
PIMCO Europe Ltd.	IRL	161	9.666,3	436.737	1.124.960	1.124.960
ALTE LEIPZIGER TRUST Investment-Gesellschaft mbH	DEU	7	258,0	3.750	16.353	16.353
AmpegaGerling Investment GmbH	DEU	77	1.912,2	13.156	20.663	20.663
AXA IM-GRUPPE		178	1.895,0	-8.734	-34.678	-34.678
davon AXA Investment Managers Deutschland GmbH	DEU	21	796,7	11.006	29.845	29.845
AXA Fund Management S.A. Luxemburg	LUX	108	652,0	6.144	21.827	21.827
AXA IM Paris	FRA	9	89,2	-3.577	-5.558	-5.558
AXA Rosenberg	IRL	40	357,0	-22.307	-80.792	-80.792
Barclays Global Investors (Deutschland) AG	DEU	81	15.559,1	83.778	96.010	96.010
BAYERN INVEST-GRUPPE		56	2.436,6	9.884	575.493	575.493
davon BayernInvest Kapitalanlagegesellschaft mbH	DEU	18	1.915,1	-7.835	555.065	555.065
BayernInvest Luxembourg S.A.	LUX	38	521,5	17.719	20.428	20.428
BERENBERG LUX INVEST S.A.	LUX	19	285,7	-8.360	-12.789	-12.789

NACH INVESTMENTGESELLSCHAFTEN BZW. -GRUPPEN (inkl. ausländischer Gesellschaften mit Absatz in Deutschland)

	Sitz- land	Anzahl der Fonds	Fonds- vermögen	Mittel- aufkommen -netto- März 2009	Mittel- aufkommen -netto- 1. Quartal 2009	Mittel- aufkommen -netto- laufendes Jahr
			Mio. Euro	Tsd. Euro	Tsd. Euro	Tsd. Euro
CREDIT SUISSE-GRUPPE		221	1.536,8	52.170	65.841	65.841
davon CREDIT SUISSE ASSET MANAGEMENT Kapitalanlagegesellschaft mbH	DEU	21	916,9	15.885	34.051	34.051
Credit Suisse ASSET Management (Luxemburg)	LUX	174	585,5	36.314	32.027	32.027
Credit Suisse Asset Management (Schweiz)	CHE	26	34,4	-29	-237	-237
DEKA-GRUPPE		655	98.342,3	-1.444.663	-2.624.650	-2.624.650
davon Deka Investment GmbH	DEU	183	20.152,8	-480.287	754.416	754.416
Deka International S.A.	LUX	265	66.726,5	-752.611	-1.202.047	-1.202.047
International Fund Management S.A.	LUX	78	10.037,3	-153.942	-2.156.624	-2.156.624
Deka-WestLB Asset Management Luxembourg S.A.	LUX	127	1.307,4	-57.843	-22.202	-22.202
Deka Immobilien Luxembourg S.A.	LUX	2	118,4	20	1.807	1.807
Deutsche Postbank Privat Investment Kapitalanlagegesellschaft mbH	DEU	12	1.108,4	-45.426	-117.708	-117.708
Deutsche Postbank Vermögens-Management S.A.	LUX	18	1.332,4	26.383	10.679	10.679
DJE Investment S.A.	LUX	45	3.314,2	65.613	135.126	135.126
DWS/DB-GRUPPE		1000	117.365,2	-502.715	2.012.311	2.012.311
davon DWS Investment GmbH	DEU	126	29.587,6	-230.104	-613.995	-613.995
Deutsche Vermögensbildungsgesellschaft mbH	DEU	5	555,7	-8.097	-48.564	-48.564
DB Advisors Deutsche Asset Management Investmentgesellschaft mbH	DEU	19	793,2	-886	1.076	1.076
DB Platinum Advisors S.A.	LUX	195	10.446,8	-66.972	-97.164	-97.164
db x-trackers	LUX	86	18.951,8	89.664	2.203.496	2.203.496
DWS Investment S.A.	LUX	569	57.030,1	-286.320	567.462	567.462

	Sitz- land	Anzahl der Fonds	Fonds- vermögen	Mittel- aufkommen -netto- März 2009	Mittel- aufkommen -netto- 1. Quartal 2009	Mittel- aufkommen -netto- laufendes Jahr
			Mio. Euro	Tsd. Euro	Tsd. Euro	Tsd. Euro
ETFlab Investment GmbH	DEU	22	1.470,4	-1.688.338	169.362	169.362
FIDELITY-GRUPPE		208	5.429,3	-39.513	-34.720	-34.720
davon FIL Investment Management GmbH	DEU	3	23,1	193	-85	-85
FIL (Luxembourg) S.A.	LUX	205	5.406,2	-39.706	-34.635	-34.635
Frankfurter Service Kapitalanlage-Gesellschaft mbH	DEU	44	1.133,6	5.903	167.431	167.431
FRANKFURT-TRUST-GRUPPE		110	5.744,2	-59.534	194.532	194.532
davon FRANKFURT-TRUST Investment-Gesellschaft mbH	DEU	73	4.747,5	-58.551	215.353	215.353
FRANKFURT-TRUST Invest Luxembourg AG	LUX	37	996,7	-983	-20.821	-20.821
Franklin Templeton-Gruppe		68	7.493,3	9.583	-55.350	-55.350
davon Franklin Templeton Investment Funds	LUX	64	5.986,9	7.435	-76.430	-76.430
Franklin Templeton Strategic Allocation Funds	LUX	3	24,0	814	2.670	2.670
Templeton Growth Fund, Inc.	USA	1	1.482,4	1.334	18.410	18.410
Gen Re Capital GmbH	DEU	4	35,8	29.856	29.856	29.856
Generali Investments Gruppe		15	1.417,5	8.790	-111.788	-111.788
davon Generali Investments Deutschland Kapitalanlagegesellschaft mbH	DEU	11	525,1	-10.936	-161.869	-161.869
Generali Investments Luxembourg S.A.	LUX	4	892,4	19.726	50.081	50.081
HANSAINVEST Hanseatische Investment-GmbH	DEU	84	2.150,3	-9.161	-10.751	-10.751
HANSA-NORD-LUX Managementgesellschaft S.A.	LUX	4	66,9	-414	-930	-930
Helaba Invest Kapitalanlagegesellschaft mbH	DEU	28	1.172,1	-14.394	53.259	53.259
HSBC Trinkaus Investment Managers S A	LUX	39	1.270,4	-24.298	-49.359	-49.359

NACH INVESTMENTGESELLSCHAFTEN BZW. -GRUPPEN (inkl. ausländischer Gesellschaften mit Absatz in Deutschland)

	Sitz-land	Anzahl der Fonds	Fonds- vermögen	Mittel- aufkommen -netto- März 2009	Mittel- aufkommen -netto- 1. Quartal 2009	Mittel- aufkommen -netto- laufendes Jahr
			Mio. Euro	Tsd. Euro	Tsd. Euro	Tsd. Euro
Internationale Kapitalanlagegesellschaft mbH	DEU	65	4.613,4	-62.758	-79.632	-79.632
INVESCO-GRUPPE		129	1.041,6	-8.502	7.145	7.145
davon Invesco Kapitalanlagegesellschaft mbH	DEU	13	248,3	-2.164	-705	-705
INVESCO Asset Management S.A.	LUX	63	519,2	3.571	7.543	7.543
INVESCO Asset Management Ireland Ltd	IRL	53	274,2	-9.909	307	307
KAS Investment Servicing GmbH	DEU	18	157,9	-1.121	-13.560	-13.560
Landesbank Berlin Investment GmbH	DEU	42	3.148,8	-46.517	-74.537	-74.537
Lazard Asset Management (Deutschland) GmbH	DEU	2	51,3	-1.873	-1.975	-1.975
LBBW ASSET MANAGEMENT-GRUPPE		125	4.863,8	56.966	335.289	335.289
davon Baden-Württembergische Investmentgesellschaft mbH	DEU	57	3.331,3	55.219	292.149	292.149
LRI Invest S.A. Luxembourg	LUX	68	1.532,5	1.747	43.140	43.140
MAINTRUST Kapitalanlagegesellschaft mbH	DEU	10	376,0	-2.345	-11.907	-11.907
MEAG-GRUPPE		29	1.727,6	-21.476	-31.857	-31.857
davon MEAG MUNICH ERGO Kapitalanlagegesellschaft mbH	DEU	26	1.668,3	-21.458	-30.876	-30.876
MEAG Luxembourg S.à.r.l.	LUX	3	59,3	-18	-981	-981
METZLER-GRUPPE		44	2.490,7	-24.081	-174.430	-174.430
davon METZLER INVESTMENT GMBH	DEU	25	936,1	13.058	26.134	26.134
Metzler Ireland Limited	IRL	19	1.554,5	-37.139	-200.564	-200.564
M&G Securities Ltd.	GBR	54	1.186,7	15.757	26.126	26.126
Monega Kapitalanlagegesellschaft mbH	DEU	28	1.090,8	1.650	39.958	39.958

NACH INVESTMENTGESELLSCHAFTEN BZW. -GRUPPEN (inkl. ausländischer Gesellschaften mit Absatz in Deutschland)

	Sitz-land	Anzahl der Fonds	Fonds- vermögen	Mittel- aufkommen -netto- März 2009	Mittel- aufkommen -netto- 1. Quartal 2009	Mittel- aufkommen -netto- laufendes Jahr
			Mio. Euro	Tsd. Euro	Tsd. Euro	Tsd. Euro
NORDCON Investment Management AG	DEU	11	198,7	6.142	-3.052	-3.052
Nordea Investment Funds S.A.	LUX	45	559,1	32.854	48.158	48.158
OPPENHEIM-GRUPPE		233	9.673,5	-218.550	-39.780	-39.780
davon Oppenheim Kapitalanlagegesellschaft mbH	DEU	92	3.784,3	-126.725	10.230	10.230
Oppenheim Asset Management Services S.à r.l.	LUX	105	4.953,2	-26.306	29.526	29.526
EUROCASH-FUND Société d'Investissement à Capital Variable	LUX	12	670,7	-54.694	-64.314	-64.314
OP-INVEST CHF Management S.A.	LUX	3	31,1	-2.352	-5.833	-5.833
CONREN Fortune SICAV	LUX	1	47,3	-2.039	-2.257	-2.257
PHARMA/wHEALTH Management Company S.A.	LUX	2	63,5	-783	-2.375	-2.375
Worldwide Investors Portfolio (SICAV)	LUX	18	123,3	-5.651	-4.757	-4.757
PIONEER-GRUPPE		387	8.703,3	-251.279	-655.471	-655.471
davon Pioneer Investments Kapitalanlagegesellschaft mbH	DEU	103	4.992,6	-194.655	-408.598	-408.598
Pioneer Asset Management S.A.	LUX	278	3.538,4	-55.282	-244.548	-244.548
Pioneer Investment Management Inc.	USA	6	172,3	-1.342	-2.325	-2.325
SAUREN-GRUPPE		16	1.661,7	-22.603	-60.522	-60.522
davon FondsSelector SMR SICAV	LUX	1	14,3	37	830	830
Sauren Fonds-Select SICAV	LUX	14	1.556,8	-19.799	-38.748	-38.748
Sauren Hedgefonds Select	LUX	1	90,6	-2.841	-22.604	-22.604
SEB-GRUPPE		49	2.975,3	-43.181	-103.218	-103.218
davon SEB Investment GmbH	DEU	26	2.128,5	-14.451	-15.759	-15.759

NACH INVESTMENTGESELLSCHAFTEN BZW. -GRUPPEN (inkl. ausländischer Gesellschaften mit Absatz in Deutschland)

	Sitz- land	Anzahl der Fonds	Fonds- vermögen	Mittel- aufkommen -netto- März 2009	Mittel- aufkommen -netto- 1. Quartal 2009	Mittel- aufkommen -netto- laufendes Jahr
			Mio. Euro	Tsd. Euro	Tsd. Euro	Tsd. Euro
SEB Asset Management S.A.	LUX	23	846,8	-28.730	-87.459	-87.459
Siemens Kapitalanlagegesellschaft mbH	DEU	8	706,8	1.538	84.129	84.129
Société Générale Securities Services Kapitalanlagegesellschaft mbH	DEU	8	53,9	-345	-27	-27
UBS-GRUPPE		242	4.225,2	-125.056	-358.809	-358.809
davon UBS Global Asset Management (Deutschland) GmbH	DEU	38	3.044,6	-102.847	-315.385	-315.385
UBS (Luxemburg)	LUX	169	1.173,8	-21.769	-39.462	-39.462
UBS Fund Management (Switzerland) AG	CHE	35	6,8	-440	-3.962	-3.962
Union Investment Gruppe		300	74.400,3	-355.303	-419.384	-419.384
davon Union Investment Privatfonds GmbH	DEU	114	24.711,3	220.975	258.262	258.262
Union Investment Luxembourg S.A.	LUX	148	48.150,7	-523.512	-608.855	-608.855
IPConcept Fund Management S.A.	LUX	22	875,5	-39.399	-39.487	-39.487
Union Investment Schweiz AG	CHE	16	662,8	-13.367	-29.304	-29.304
Universal-Investment-Gesellschaft mbH	DEU	273	8.404,2	3.117	472.499	472.499
Universal-Investment-Luxembourg S.A.	LUX	8	209,2	-561	9.290	9.290
VERITAS INVESTMENT TRUST GmbH	DEU	23	672,4	3.694	15.936	15.936
WARBURG-INVEST-GRUPPE		105	2.064,6	-4.746	5.318	5.318
davon WARBURG INVEST KAPITALANLAGEGESELLSCHAFT mbH	DEU	62	1.072,1	-3.407	5.762	5.762
Quint:Essence Capital S.A.	LUX	2	12,6	1.703	4.017	4.017
MASTER INVESTMENT MANAGEMENT S.A.	LUX	3	24,0	-25	-135	-135
NESTOR Investment Management S.A.	LUX	13	95,9	-3.552	-1.579	-1.579

	Sitz- land	Anzahl der Fonds	Fonds- vermögen	Mittel- aufkommen -netto- März 2009	Mittel- aufkommen -netto- 1. Quartal 2009	Mittel- aufkommen -netto- laufendes Jahr
			Mio. Euro	Tsd. Euro	Tsd. Euro	Tsd. Euro

M.M. Warburg-LuxInvest S.A.	LUX	25	860,1	535	-2.747	-2.747
WestLB Mellon Asset Management Kapitalanlagegesellschaft mbH	DEU	7	338,7	152	-1.749	-1.749
WestLB Mellon Asset Management (Luxembourg) S.A.	LUX	1	19,2	-453	-949	-949
W&W Asset Management AG Luxemburg	LUX	11	962,6	-135.989	-139.311	-139.311
SONSTIGE	DEU	3	73,3	-39.466	-38.420	-38.420
	LUX	4	0,1	-19	18	18
	CHE	2	1,0	6	63	63
Deutsche Wertpapierfondsgesellschaften		2062	176.388,3	-2.993.261	642.701	642.701
Luxemburger Wertpapierfondsgesellschaften		3658	284.877,3	-2.847.330	-3.485.780	-3.485.780
Sonstige ausländische Wertpapierfondsgesellschaften		469	17.673,8	340.502	740.749	740.749
Summe Wertpapierfondsgesellschaften		6189	478.939,4	-5.500.089	-2.102.330	-2.102.330

NACH INVESTMENTGESELLSCHAFTEN BZW. -GRUPPEN (inkl. ausländischer Gesellschaften mit Absatz in Deutschland)

	Sitz- land	Anzahl der Fonds	Fonds- vermögen	Mittel- aufkommen -netto- März 2009	Mittel- aufkommen -netto- 1. Quartal 2009	Mittel- aufkommen -netto- laufendes Jahr
			Mio. Euro	Tsd. Euro	Tsd. Euro	Tsd. Euro

GRUNDSTÜCKSFONDSGESELLSCHAFTEN

AXA Investment Managers Deutschland GmbH	DEU	3	4.160,2	29.785	49.674	49.674
Commerz Real Investmentgesellschaft mbH	DEU	2	10.531,3	54.699	286.321	286.321
CREDIT SUISSE ASSET MANAGEMENT Immobilien Kapitalanlagegesellschaft mbH	DEU	4	7.024,2	53.572	128.469	128.469
DEGI Deutsche Gesellschaft für Immobilienfonds mbH	DEU	5	5.241,1	-84.672	-296.452	-296.452
Deka Immobilien Investment GmbH	DEU	3	12.047,5	69.700	503.978	503.978
HANSAINVEST Hanseatische Investment-GmbH	DEU	1	471,2	-2.575	-7.256	-7.256
Internationales Immobilien-Institut GmbH	DEU	2	1.667,5	-26.721	-53.423	-53.423
KanAm Grund Kapitalanlagegesellschaft mbH	DEU	1	4.811,7	9.240	30.925	30.925
KanAm Grund Spezialfondsgesellschaft mbH	DEU	1	401,1	6.022	20.031	20.031
Morgan Stanley Real Estate Investment GmbH	DEU	1	1.709,2	314	5.340	5.340
RREEF Investment GmbH	DEU	2	4.197,2	-72.931	-279.721	-279.721
SEB Investment GmbH	DEU	3	7.321,1	18.658	82.526	82.526
TMW Pramerica Property Investment GmbH	DEU	1	991,2	769	9.261	9.261
UBS Real Estate Kapitalanlagegesellschaft mbH	DEU	2	2.941,4	237	11.914	11.914
Union Investment Real Estate AG	DEU	4	14.777,8	151.910	347.142	347.142
WARBURG - HENDERSON Kapitalanlagegesellschaft für Immobilien mbH	DEU	1	248,5	21.004	21.004	21.004
WestInvest Gesellschaft für Investmentfonds mbH	DEU	3	5.381,2	41.450	156.195	156.195
SONSTIGE	DEU	7	1.889,7	325	10.780	10.780
Summe Grundstücksfondsgesellschaften		46	85.813,1	270.786	1.026.708	1.026.708